

**Meest materiële Scope 3 emissie
CO₂-prestatieladder**

Niveau 5

RHFB Holding B.V.

(onderdelen 4.A.1, 5.A.1 en 4.A.2, 5.A.2-1 uit de CO₂ prestatieladder 3.1)

Versie: 02-02-2026

Inhoudsopgave

1	Inleiding	3
2	Toelichting op scope 3	4
3	Over RHFB Holding BV	5
	3.1 Vaststelling Product-Markt Combinaties (PMC)	5
4	Meest materiële scope 3 emissies	6
	4.1 Inventarisatie en relevantie scope 3 emissies	6
	4.2 Kwalitatieve scope 3 analyse	8
	4.3 Selectie voor ketenanalyse	8
5	Kwantitatieve analyse scope 3	9
6	Relevante partijen	9
7	Mogelijkheden tot reductie	10
8	Bronnen	10

1 Inleiding

Voor de certificering vanaf niveau 4 van de CO₂-prestatieladder is het in kaart brengen van de meest materiële scope 3 emissies een vereiste. In het kader van onze ambitie om niveau 5 van de CO₂-prestatieladder te behalen, heeft RHFB Holding BV de dominantieanalyse en ketenanalyse uitgevoerd.

In dit document is de dominantieanalyse beschreven die is uitgevoerd om de meest relevante (materiële) scope 3 emissiebronnen te onderkennen door middel van het aanbrengen van rangorde.

Als basisjaar voor bepaling van de scope 3 emissies is het jaar 2022 gekozen.

Als basis voor deze rapportage geldt de standaard 'Corporate Value Chain (Scope 3) Accounting and Reporting Standard'. Deze standaard geeft de criteria voor bepaling van de materialiteit van emissies, te weten: omvang, invloed, risico, belang voor stakeholders, uitbesteden, sector en overig. Doel is om op basis van een grove berekening te komen tot een rangorde van de meest materiële scope 3 emissiebronnen van RHFB Holding BV Speeltotaal Veenendaal BV. In principe dienen alle categorieën upstream en downstream kwalitatief te worden beschouwd en gerangschikt. De van toepassing zijnde categorieën dienen tevens (op grove wijze) te worden gekwantificeerd. De omvang van die scope 3 emissies zijn bij de betreffende categorieën vermeld.

Uit deze dominantieanalyse van scope 3 emissies wordt vervolgens het onderwerp voor de ketenanalyse geselecteerd zoals beschreven in het GHG protocol.

Voor een kleine organisaties geldt 1 ketenanalyse. RHFB Holding BV is qua CO₂ uitstoot een kleine organisatie.

2 Toelichting op scope 3

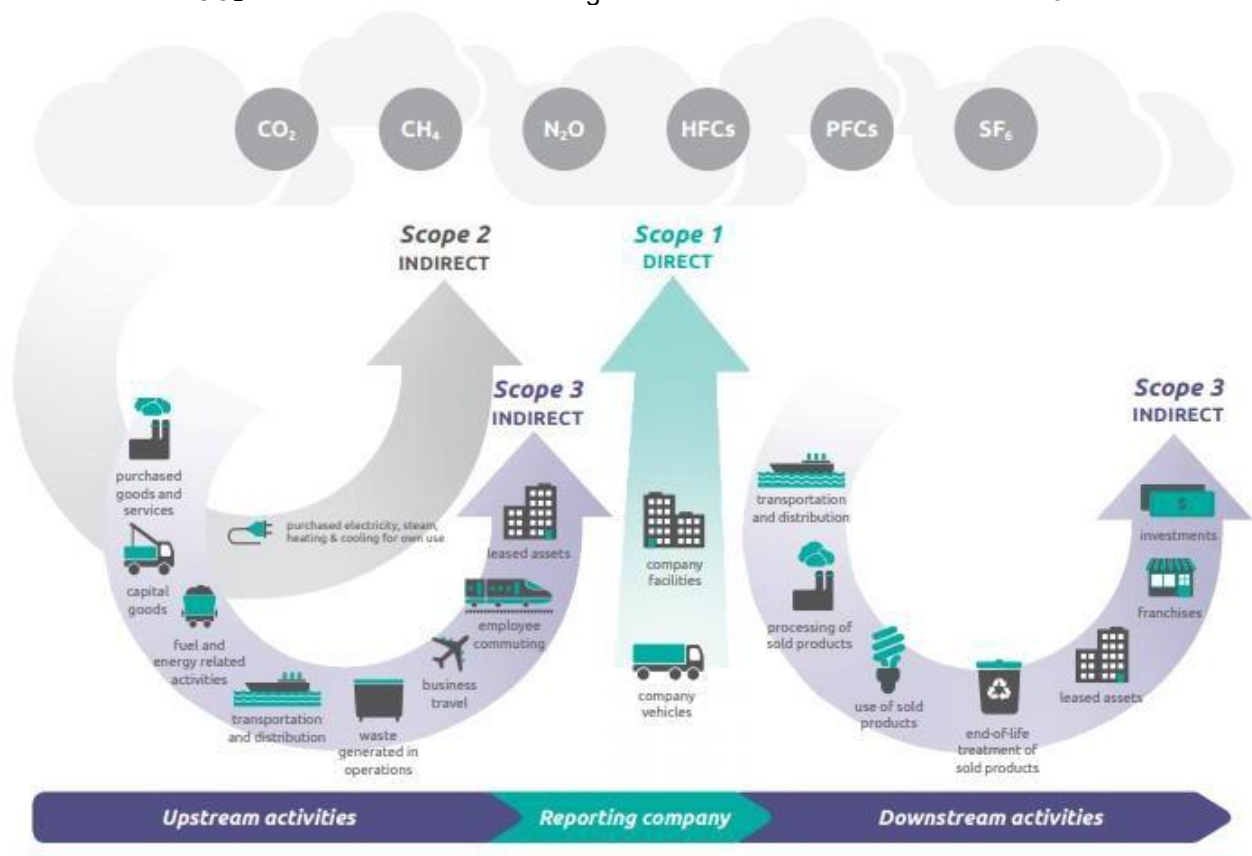
De CO₂ emissie is onderverdeeld in 3 domeinen met verschillende bereiken. (Zie figuur 1.)

Scope 1: omvat de directe emissies die veroorzaakt worden door de organisatie. Het gaat daarbij om de verbranding van brandstoffen en het zakelijk vervoer in voertuigen die eigendom zijn van de organisatie.

Scope 2: omvat de indirecte emissies door opwekking van ingekochte elektriciteit, stoom of warmte; als aanvulling hierop zijn conform de eisen van de prestatieladder, de zakelijke kilometers in privéauto's en openbaar vervoer en de zakelijke vliegreizen hierin meegenomen.

Scope 3: omvat de overige indirecte emissies van bronnen zoals beschreven in het GHG protocol en de ISO 14064. Het zijn emissies welke als gevolg van activiteiten van RHFB Holding BV worden uitgestoten, maar welke niet direct door de organisatie worden gecontroleerd. Voorbeelden zijn het woon/werkverkeer, leveranciers, elektriciteits- en koudemiddelenverbruik op projectlocaties, waterverbruik, afval en papierverbruik en het energieverbruik van door RHFB Holding BV ontworpen en geïnstalleerde en/of beheerde installaties.

Let op: hoewel 'business travel' conform het GHG protocol een scope 3 emissie categorie is, moeten deze emissies voor de CO₂-Prestatieladder worden meegenomen in de emissie-inventaris voor 3.A.1.



Figuur 1 Overzicht van de emissiescopes volgens de CO₂-Prestatieladder, gebaseerd op het GHG Protocol Scope 3 Standard.

3 Over RHFB Holding BV

RHFB Holding B.V. Handelsweg 5, 5527AL Hapert. Financiële Holding.

Helder GlasSystemen B.V. Flevolaan 62, 1382JZ Weesp. Scope: Het vervaardigen en plaatsen van (glas)wandsystemen

BPG, Rubenstraat 104/79, 2300 Turnhout. Scope: Asbestverwijdering

VG Projects B.V. Flevolaan 62, 1382JZ Weesp. Scope: Het uitvoeren van bouwwerkzaamheden.

VERO Schilderwerken B.V. Flevolaan 62, 1382JZ Weesp. Scope: Het uitvoeren van schilder- en glaszet werkzaamheden.

VG bouw B.V. Handelsweg 5, 5527AL Hapert. Scope: Het uitvoeren van bouwwerkzaamheden.

De verantwoordelijke binnen RHFB Holding BV voor de CO₂ prestatieladder zijn de CO₂-coördinator en de KAM-coördinator.

3.1 Vaststelling Product-Markt Combinaties (PMC)

De bedrijfsactiviteiten van RHFB Holding BV zijn onderdeel van een keten van activiteiten. Materialen die worden ingekocht, moeten eerst worden geproduceerd en gaan gepaard met upstream energieverbruik en emissies. Het transporteren, gebruik en verwerken van opgeleverde producten of werken gaat gepaard met downstream energieverbruik en emissies.

De keuze voor het onderwerp van de ketenanalyses wordt gemaakt op basis van de door RHFB Holding BV geïdentificeerde Product-Markt combinaties en een inschatting van de invloed die RHFB Holding BV heeft op de CO₂ uitstoot binnen de verschillende PMC's.

De geïdentificeerde Product-Markt Combinaties op basis van omzet, zijn als volgt:

Producten/Markten:	% van de totale omzet 2022
Glaswanden (HSG)	11%
Bouwwerkzaamheden (VG Projects/ VG-bouw)	86%
Schilderwerken (VERO)	3%
Totaal	100%

4 Meest materiële scope 3 emissies

4.1 Inventarisatie en relevantie scope 3 emissies

Het GHG protocol beschrijft 15 categorieën en hieronder is per categorie aangegeven of deze relevant is voor RHFB Holding BV en wat deze inhoudt.

Tabel 1 toelichting op wijze waarop scope 3 hoofdcategorieën van toepassing zijn in het jaar van rapportage.

Gebaseerd op het GHG protocol Corporate Value Chain (scope 3) accounting and reporting standard

Upstream scope 3 emissies			
Categorie	categorie omschrijving	Relevant ja/nee	Toepassing bij RHFB Holding BV
1. Aangekochte goederen en diensten.	A. Ingekochte goederen en diensten die direct gerelateerd zijn aan de productie van de producten van het bedrijf.	ja	A. Voor RHFB Holding BV is dit een relevante categorie
	B. Ingekochte goederen en diensten die niet gerelateerd zijn aan de productie van de producten van het bedrijf, maar noodzakelijk zijn voor de activiteiten van ons bedrijf	nee	B. Nihil.
2. Kapitaal goederen	Binnen deze categorie vallen alle upstream emissies van aangeschafte productiemiddelen die gebruikt worden door een bedrijf. Deze 'kapitaalgoederen' worden door een bedrijf gebruikt bij de productie van een product of het leveren van een dienst.	nee	Niet van toepassing De kapitaalgoederen waarmee RHFB Holding BV te maken heeft zijn transportmiddelen en materieel. Het gebruik van brandstof hiervan valt inscope 1.
3. Brandstof en energie gerelateerde activiteiten (niet opgenomen in scope 1 of scope 2)	Upstream emissies van ingekochte elektriciteit en brandstoffen die worden geconsumeerd door ons bedrijf en niet zijn inbegrepen in scope 1 & 2	nee	Niet van toepassing.
4. Upstream transport en distributie	Transport van ingekochte goederen/diensten door derden, zelf ingekochte transportdiensten van Derden	nee	Niet van toepassing Het transport door derden is verwerkt in categorie 1.
5. Productie afval	Het verwijderen/transporteren en behandelen/verwerken van afval (vanuit de projecten) gegenereerd in het jaar waar ons bedrijf over rapporteert.	ja	Van toepassing. Aard en omvang van de afvalstromen zijn divers. Ze worden op locatie gescheiden bewaard en afgevoerd door erkende verwerkers. De hoeveelheden zijn in kaart gebracht en zal nader beoordeeld worden
6. Personenvervoer onder werktijd	SKAO rekent 'Zakelijk vervoer'/'Personenvervoer onder werktijd' tot scope 1&2. Punt 6 uit de bovenstaande opsomming zal dus verder in deze rapportage buiten beschouwing gelaten worden.	nee	niet van toepassing zit in scope 1 en 2.

7. Woon-werkverkeer	Transport van werknemers tussen hun woning en hun werkplaats gedurende het jaar waarover wij rapporteren. Met transportmiddelen welke niet onder eigendom of operationeel beheer vallen van ons bedrijf.	nee	Nihil. Werknemers wonen dichtbij bedrijf en maken vanaf bedrijfslocatie voor vervoer naar projectlocatie gebruik van transportmiddelen die meegenomen worden in scope 1 of 2.
8. Upstream geleaste activa	Wanneer gebruik gemaakt van geleaste bedrijfsmiddelen die niet zijn inbegrepen in scope 1 & 2 over het jaar waarover wij rapporteren.	nee	Niet van toepassing De emissies van de aanwezige leaseauto's zijn verwerkt in scope 1 en 2.
Downstream scope 3 emissies			
Categorie	categorie omschrijving	Relevant ja/nee	Toepassing bij RHFB Holding BV
9. Downstream transport en distributie	Alle downstream emissies door transport en distributie van verkochte producten van een bedrijf door middel van transportmiddelen die geen eigendom zijn of onder beheer vallen van het bedrijf.	ja	Producten worden gerealiseerd op de eindlocatie en in werkplaats Reusel/Weesp.
10. Ver- of bewerken van verkochte producten	Verwerken van tussenproducten die zijn verkocht in het jaar van rapportage.	nee	Niet van toepassing. Er worden alleen eindproducten gerealiseerd.
11. Gebruik van verkochte producten	Eindgebruik van goederen/ producten en services verkocht door ons bedrijf in het jaar waarover wij rapporteren.	nee	Niet van toepassing.
12. End-of-life verwerking van verkochte producten	(Afval)verwerking van het verkochte product door een bedrijf als het einde van zijn levensduur is bereikt.	ja	Scope 1 & 2 emissies van afvalverwerkingsbedrijven welke optreden tijdens de verwerking of verwijdering van verkochte producten. Producten welke wij verkopen worden in datzelfde jaar niet vernietigd
13. Downstream geleaste activa	Werkzaamheden met bedrijfsmiddelen in eigendom van ons bedrijf aan andere partijen in het jaar waarover ons bedrijf rapporteert. Dit geldt voor alles wat niet in scope 1 & 2 valt.	nee	Niet van toepassing. RHFB Holding BV stelt geen middelen middels lease ter beschikking.
14. Franchisehouders	Werkzaamheden van Franchise in het jaar waarover wij rapporteren.	nee	Niet van toepassing. RHFB HOLDING BV werkt niet met franchisehouders.
15. Investerings.	Investerings (inbegrepen eigen en vreemd vermogen, investeringen- en project financieringen)	nee	Niet van toepassing. Geen Joint Ventures, Vennootschappen met andere BV's anders dan in organisation boundary

Hieruit volgt dat de volgende categorieën voor RHFB Holding BV van belang zijn

1. Aangekochte goederen en diensten. Of 4. Upstream transport en distributie

5. Productie afval

12. End of life verwerking

Deze worden meegenomen in de rangorde bepaling van de meest materiële scope 3 emissies

4.2 Kwalitatieve scope 3 analyse

De relatieve omvang van de vastgestelde scope 3 emissies is kwalitatief te bepalen door de activiteiten te categoriseren conform onderstaande tabel.

Dit is gedaan voor de PMC (product-marktcombinaties) die de meeste invloed heeft op de CO2 uitstoot in de keten. Tezamen met de 3 categorieën uit paragraaf 4.1 is de onderstaande tabel ingevuld.

PMC's sectorenen activiteiten	Omschrijving van activiteit waarbij CO2 vrijkomt	Relatief belang van CO2 belasting van de sector en invloed op de activiteiten		Potentieel invloed van het bedrijf op CO2 uitstoot	score
		3 Sector	4 Activiteiten		
Private equity (PE)/ Bouwwerkzaamheden	1. Aangekochte goederen en diensten.	3	3	3	9
	5. Productie afval	2	2	1	5
	12. End of life verwerking	1	1	2	4
Private equity (PE)/ Glaswanden	1. Aangekochte goederen en diensten.	1	3	3	7
	5. Productie afval	2	2	1	5
	12. End of life verwerking	3	1	2	6
Private equity (PE)/ Schilderwerken	1. Aangekochte goederen en diensten.	2	2	3	7
	5. Productie afval	3	3	1	7
	12. End of life verwerking	1	1	2	4

In kolommen 1 en 2 staan formuleringen. In kolommen 3, 4 en 5 worden numerieke waarden toegewezen. Hierbij is onderstaande categorisering en bijhorende puntentelling gebruikt.

Omschrijving	Wegingsfactor
Groot	4
Middelgroot	3
Klein	2
Te verwaarlozen	1

Categorie	Totaal score
1. Aangekochte goederen en diensten.	23
5. Productie afval	17
12. End of life verwerking	14

De rangorde in kolom 6 is de optelling van het resultaat van kolom 3, 4 en 5. De rangorde wordt bepaald op basis van de hoogte van de uitkomsten. De meest materiele scope 3 emissie is die met de hoogste punten.

Private Equity is de grootste sector/ waar we ons in begeven

4.3 Selectie voor ketenanalyse

Op basis van de bovenstaande data en informatie is een rangorde opgesteld van de meest materiele scope 3 emissies.

De top 3 is:

1. Aangekochte goederen en diensten/ Upstream transport en distributie
2. Productie afval
3. End of life verwerkingen

5 Kwantitatieve analyse scope 3

De scope 3-emissies van RFHB Holding B.V. zijn voor 2025 indicatief geschat op basis van de beschikbare brondata uit de aangeleverde Excelbestanden over 2022 en 2023, omdat voor 2024 en 2025 geen volledige bronregistratie beschikbaar is. De raming is opgezet als een screening conform de systematiek van het GHG Protocol en de CO₂-Prestatieladder. Voor categorie 1 en 2 is een spend-based benadering toegepast. Voor categorie 5 is gerekend met geregistreerde afvalmassa's. Personenvervoer onder werktijd is niet apart onder scope 3 gekwantificeerd, omdat deze emissies binnen de CO₂-Prestatieladder onder de emissie-inventaris van eis 3.A.1 vallen.

Voor categorie 1 is uitgegaan van het totaalbedrag aan leveranciers en onderaannemers uit het bestand Leveranciers en onderaannemers 2022. Het totale inkoopbedrag bedraagt € 4.259.032. Met de in het rekenblad gehanteerde factor van 0,5 kg CO₂ per euro resulteert dit in 2.129,5 ton CO₂ voor het basisjaar 2022. Deze basis is voor 2025 doorgerekend met een reductie van 5%, in lijn met de voor scope 3 vastgestelde doelstelling van RHFB. Daarmee komt categorie 1 voor 2025 uit op 2.023,0 ton CO₂. Categorie 4 en 9 zijn in deze raming niet apart gekwantificeerd, maar meegenomen onder categorie 1.

Voor categorie 2 is niet het cumulatieve totaal uit alle jaren overgenomen, maar het gemiddelde jaarlijkse investeringsniveau over 2022 en 2023 gebruikt, zodat een realistischer jaarwaarde voor 2025 ontstaat. De investeringen over 2022 en 2023 bedragen samen € 761.072, wat neerkomt op gemiddeld € 380.536 per jaar. Met dezelfde factor van 0,5 kg CO₂ per euro resulteert dit in 190,3 ton CO₂. Voor categorie 5 is uitgegaan van de in het afvalbestand geregistreerde afvalmassa van in totaal 859.380 kg. Met de in het rekenblad gebruikte factor van 0,5 kg CO₂ per kg afval resulteert dit in 429,7 ton CO₂. Voor categorie 12 ontbreekt nog voldoende productspecifieke of LCA-/EPD-data; deze categorie is daarom nog niet gekwantificeerd.

Categorie indeling scope 3 emissies	inschatting kwantitatieve omvang CO ₂ -uitstoot in ton CO ₂ .
1. Aangekochte goederen en diensten.	2023
2. Kapitaal goederen	190.3
3. Brandstof en energie gerelateerde activiteiten (niet opgenomen in scope 1 of scope 2)	Zit in scope 1 en 2
4. Upstream transport en distributie	Meegenomen in Categorie 1
5. Productie afval	429,7
6. Personenvervoer onder werktijd	Zit in scope 1
7. Woon-werkverkeer	Men gebruikt busjes van het bedrijf
8. Upstream geleaste activa	N.v.t
9. Downstream transport en distributie	Meegenomen in Categorie 1
10. Ver- of bewerken van verkochte producten	Zit in scope 2 (elektra)
11. Gebruik van verkochte producten	N.v.t
12. End-of-life verwerking van verkochte producten	Nog niet
13. Downstream geleaste activa	Zit in scope 1
14. Franchisehouders	N.v.t
15. Investeringen.	Zie categorie 2
totaal	2643

6 Relevante partijen

RHFB Holding BV werkt zoveel mogelijk samen met vaste partners en onderaannemers. Besloten is om in het kader van de CO₂-reductie in projecten ook met deze geselecteerde groep de handen in één te slaan. In onderstaand overzicht een opsomming wie deze vaste partners en onderaannemers zijn.

Naam	Leverancier / (onder) aannemer
B+M Baustof+ Metal (VG)	Leverancier en onderaannemer
Longstay NV (VERO)	Leverancier en onderaannemer
AGC Groothandel (HGS)	Leverancier en onderaannemer

7 Mogelijkheden tot reductie

Op basis van de meest materiele scope 3 emissies en de kwantificering daarvan ligt de focus voor de reductiedoelstellingen en maatregelen bij ton kilometers voor vervoer van personen en goederen.

Het volgende reductieplan is opgesteld, waarbij de reductiedoelstellingen voor een periode van 3 jaar zijn opgesteld ten opzichte van het basisjaar 2022. En voor 2025 is een jaardoelstelling opgesteld. Voor scope 3 wordt 2022 het basisjaar. Pas als alle cijfers over 2023 bekend zijn, kan er een eerste conclusiegetrokken worden ten opzichte van dit basisjaar. RHFB Holding BV zal naar aanleiding daarvan de onderstaande tabel aanvullen en actualiseren.

Reductiedoelen voor periode 2021-2024 voor scope 3 t.o.v. het basisjaar 2022 per euro aangekochte goederen en diensten:

	2022	2023	2024	2025
Scope 3				5%

Scope 3

De doelstelling is een CO₂ reductie van 5% per euro aangekochte goederen en diensten in 2025 ten opzichte van 2022.

Deze reductiedoelstelling heeft betrekking op de volgende meest materiële emissies binnen de ketens:

- Aangekochte goederen en diensten.

De doelstelling heeft op de volgende wijze betrekking op de keten:

- Transport van goederen en diensten door derden.

Daarnaast zal onderzocht wat de mogelijkheden zijn m.b.t. inhuur van diensten en transport. Denk hierbij aan

- Is de planning van de ritten/ bezetting/inzet vrachtwagen optimaal?
- Kan er een vrachtwagen dichterbij de projectlocatie gehuurd worden?
- Wat zijn alternatieven?

Voor de ton km van de leveranciers van materiaal en/of materieel zal nader onderzocht worden hoe groot de uitstoot van deze leveranciers is om zo een nog nauwkeuriger beeld te krijgen van de uitstoot en de mogelijkheden voor reductie in de keten.

Samen met B+M Baustoff+Metall B.V., AGC (CO₂ arm glas, 2050 CO₂ neutraal), Longerstay NV en de ZZP-ers gaat RHFB Holding BV een samenwerking aan om zich actief richten om de CO₂-uitstoot per project te analyseren, mogelijke reductie te bewerkstelligen en waar mogelijk innovatie toe te passen.

Autonome acties

- **Carpoolen van onze ZZP-ers en eigen medewerkers**
- **Afvalverwerker vragen naar co2 uitstoot**
- **Afval scheiden en circulariteit op kantoor**
- **Aanscherpen inhuur en aankoopbeleid**
- **Vaststellen LCA's voor kozijnen**

8 Bronnen

De volgende bronnen zijn geraadpleegd.

- Handboek CO₂-Prestatieladder 3.1 uitgegeven door SKAO d.d. 22-06-2020.
 - Green House Gas-Protocol - A Corporate Accounting and Reporting Standard, maart 2004.
 - Green House Gas-Protocol - Corporate Value Chain (scope 3) Accounting and Reporting Standard, september 2011.
 - SKAO website voor alle CO₂-footprints en keten analyses van sectorgenoten.
 - Administratie RHFB Holding BV.
 - overleg met directie
 - overleg met KAM-coördinator, projectleiding, administratie
 - afstanden zijn bepaald via Google maps
 - www.co2emissiefactoren.nl
 - Gegevens van leveranciers en onderaannemers
-